



Prosbectws
Ysgol Llan-y-pwll

2024 - 2025

Neges gan y Pennaeth

Annwyl Riant/Warchodwr,

Mae'n bleser gen i eich cyfarch fel pennaeth Ysgol Llan-y-pwll. Mae'n benderfyniad pwysig dewis yr ysgol gywir ar gyfer eich plentyn, felly gobeithiaf bydd y llyfryn hwn yn eich helpu i ddeall mwy am fywyd yn Ysgol Llan-y-pwll, yn ogystal â rhoi dealltwriaeth i chi o beth gall yr ysgol gynnig i'ch plentyn. Fel aelod o Ysgol Llan-y-pwll, ysgol ddiweddaraf newydd Wrecsam, bydd eich plentyn yn rhan o daith newydd a chyffrous iawn. Mae adeilad yr ysgol wedi cael ei adnewyddu a'i foderneiddio ac felly yn cynnig safle diogel a phwrpasol i'r disgyblion.

Mae Ysgol Llan-y-pwll yn credu mewn meithrin amgylchedd gweithgar, hapus a diogel sy'n seiliedig ar ryngberthynas gryf rhwng plant a staff. Rydym yn ymdrechu bob amser i greu amgylchedd gofalggar a sefydlog. Ein prif amcan yw datblygu amgylchedd dysgu diogel a hapus lle mae pob unigolyn yn cael ei barchu a'i herio. Rydym yn canmol llwyddiannau'r unigolyn ac yn eu hannog i wneud eu gorau yn gymdeithasol, yn foesol ac yn academaidd. Er mwyn cynnal hyn, rydym yn hyrwyddo partneriaeth onest rhwng athrawon, rhieni a phlant. Mae'r ysgol yn perthyn i bob un ohonom.

Mae anghenion pob un o'n disgyblion yn cael eu gwireddu drwy weithgareddau a phrofiadau sy'n cael eu cynllunio i weddu gallu'r unigolyn. Mae Ysgol Llan-y-pwll yn ysgol lle mae pob disgybl yn gyfartal ac yn cael eu herio i gyrraedd ei lawn botensial mewn awyrgylch cyfeillgar, gofalggar, croesawgar a chreadigol. Mae'r defnydd o'r ardal awyr agored yn bwysig iawn yn yr ysgol. Yn ganolog i hyn hefyd mae defnyddio a datblygu'r iaith Gymraeg a dysgu am ein treftadaeth.

Yn sgil sefydlu'r Cwricwlwm i Gymru, bydd pob disgybl yn cael y cyfle i ddatblygu a chyrraedd ei lawn botensial drwy amrywiaeth o wersi a thasgau sydd o ddiddordeb iddynt. Mae'n hanfodol fod pob plentyn yn caffael addysg ac yn cael mynediad cyflawn at y profiadau, y wybodaeth a'r sgiliau y maent angen i'w paratoi ar gyfer dysgu gydol oes, y byd gwaith ac er mwyn bod yn ddinasyddion gweithredol.

I orffen, gallaf gadarnhau y byddwn yn ymdrechu i sicrhau fod amser eich plentyn yn ein gofal yn gyfnod hapus, cofiadwy ac yn llawn llwyddiannau. Mae Ysgol Llan-y-pwll yn paratoi'r disgyblion i fod yn unigolion galluog, hyderus, hapus ac annibynnol drwy gydol eu hoes. Rydym yn edrych ymlaen at berthynas hir a hapus rhyngom lle bydd cysylltiadau cefnogol rhwng y cartref a'r ysgol yn ffynnu.

Os oes gyda chi unrhyw gwestiynau eraill, mae croeso i chi gysylltu gyda'r ysgol.

Yr eiddoch yn gywir,

Mrs Rhiannon James

Pennaeth



Tudalen Cynnwys

- 1 : Clawr
- 2 : Neges gan y Pennaeth
- 3 : Tudalen Cynnwys
- 4 : Ein Hysgol, Ein Gweledigaeth, Amcanion ac Ethos
- 5 : Aelodau'r Corff Llywodraethol, Staff yr Ysgol
- 6 : Trefniant Dosbarthiadau, Trefn y Diwrnod, Defnydd o'r Iaith Gymraeg
- 7 : Dyddiadau'r Tymor 2024-2025
- 8 : Trefniadau Mynediad
- 9 : Gwisg Ysgol, Gwisg Addysg Gorfforol, Gwisg Ysgol Goedwig
- 10 : Prydau Ysgol, Bwyd Bore, Dŵr
- 11 : Clwb Brecwast, Clwb ar ôl Ysgol
- 12 : Cysylltiadau gyda'r Teulu, Gwaith Cartref, Rhannu Gwybodaeth
- 13 : Presenoldeb a Phrydlondeb, Salwch, Gwybodaeth Meddygol
- 14 & 15 : Cwricwlwm i Gymru
- 16 : Addysg Cydberthynas a Rhywioldeb, Crefydd, Gwerthoedd a Moeseg ac Addoli ar y cyd
- 17 : Asesu
- 18 : Anghenion Dysgu Ychwanegol
- 19 : Ymddygiad da
- 20 : Gofal, Cydraddoldeb, Cylch Meithrin a Meithrin Mwy, Ti a Fi
- 21 : Iechyd a Diogelwch, Parcio, Gweithdrefnau Cwyno
- 22 : Codi Tâl, Cludiant, Diogelu Plant
- 23 : Sylwadau am yr Ysgol, Gwybodaeth Ychwanegol, Dogfennau



Ein Hysgol

Ysgol cyfrwng Cymraeg newydd yw Ysgol Llan-y-pwll a agorodd ei drysau i ddisgyblion am y tro cyntaf ym mis Medi 2022. Yn y flwyddyn academaidd 2024/25, cynigir lle i ddysgwyr yn y dosbarth Meithrin, Derbyn, Blwyddyn 1 a Blwyddyn 2. Ychwanegir dosbarth newydd yn flynyddol nes y gallwn gynnig addysg i bob oedran cynradd erbyn Medi 2028.

Cymraeg yw'r prif gyfrwng dysgu o'r dosbarth Meithrin i Flwyddyn 2. Cyflwynir Saesneg mewn gwersi o Flwyddyn 3 ymlaen. Mae llawer iawn o'n disgyblion o gartrefi lle na siaredir Cymraeg a mae cymorth a chefnogaeth yn cael ei gynnig gyda'r iaith Gymraeg i'n teuluoedd hefyd. Edrychwn ymlaen at helpu'r plant i ddysgu mewn amgylchedd sy'n eu paratoi ar gyfer y dyfodol, gan eu galluogi i fod yn ddysgwyr annibynnol, hyderus ac uchelgeisiol. Rydym wedi ymrwmo i sicrhau bod pob plentyn yn cyrraedd ei lawn botensial fel eu bod yn ffynnu yn y byd esblygol sy'n eu disgwyl.

Ein Gweledigaeth, Amcanion ac Ethos:

Prif nod yr ysgol yw darparu amgylchedd hapus a diogel lle mae pob unigolyn yn cael ei werthfawrogi. Anelir at sicrhau cydbwysedd rhwng cyflawniad academaidd a datblygiad sgiliau personol. Mae Ysgol Llan-y-pwll yn ysgol lle mae pob disgybl yn gyfartal ac yn cael eu herio i gyrraedd ei lawn botensial mewn awyrgylch cyfeillgar, gofalggar, croesawgar a chreadigol. Mae Ysgol Llan-y-pwll yn paratoi'r disgyblion i fod yn unigolion galluog, hyderus, hapus ac annibynnol drwy gydol eu hoes. Yn ganolog i hyn fydd defnyddio a datblygu'r iaith Gymraeg a dysgu am ein treftadaeth. Pwysleisir hefyd yr angen i baratoi disgyblion i fod yn aelodau cyflawn o'r gymdeithas y maent yn perthyn iddi.

Anelwn i ddarparu addysg o'r radd flaenaf, sydd yn adlewyrchu anghenion pob disgybl ac yn galluogi pob unigolyn i gyrraedd ei lawn botensial.

Prif amcanion yr ysgol yw:

- Bod pob disgybl yn hapus ac yn cyflawni ei lawn botensial.
- Cyflwyno addysg trwy gyfrwng yr iaith Gymraeg.
- Sicrhau fod pob un plentyn yn ddwyieithog.
- Datblygu meddyliau bywiog ac ymchwiliol gan hyrwyddo sgiliau sylfaenol fel bo pob un plentyn yn gweithio hyd eithaf ei allu/gallu.
- Sicrhau fod plant yn ymwybodol o'n traddodiadau a'n diwylliant fel Cenedl.
- Annog cydweithrediad rhwng yr ysgol, y cartref a'r gymdeithas er lles y plentyn.

Yn ogystal, cyflawni gofynion y Cwricwlwm i Gymru, gan gynnwys :

- Creu dysgwyr uchelgeisiol a galluog sy'n gosod safonau uchel i'w hunain a mwynhau her.
- Annog disgyblion i werthfawrogi iechyd a bod yn hyderus a meddu ar y sgiliau a'r wybodaeth i reoli bywyd bob dydd mor annibynnol ag y gallant.
- Cynhyrchu cyfranwyr mentrus, creadigol sy'n meddwl yn greadigol i ail-lunio a datrys problemau.
- Datblygu dinasyddion â gwybodaeth foesebol sy'n dangos eu hymrwymiad i gynaliadwyedd y blaned ac sy'n barod i fod yn ddinasyddion Cymru sy'n dathlu eu hiaith a'u diwylliant eu hunain a hefyd y byd ehangach.
- Parchu eu hanghenion nhw a hawliau eraill.



Aelodau'r Corff Llywodraethol

Cynrychiolwyr yr Awdurdod Leol :	Cynghorydd Carrie Harper (Cadeirydd) Cynghorydd Becca Martin (Is-gadeirydd)
Cynrychiolwyr Cymunedol:	Ceri Edwards Rob Nicholson
Cynrychiolwr Cymunedol Ychwanegol :	Cynhorydd Andy Gallanders
Cynrychiolwyr y Rhieni:	Helen Cadman Elin Williams Sian Jones
Llywodraethwr Athro:	Lowri Parry
Llywodraethwr Staff:	Iola Emmanuel
Pennaeth:	Rhiannon James
Clerc:	Adrienne Jones (Gwasanaeth Clercio CBSW)

Staff yr Ysgol

Pennaeth :	Mrs Rhiannon James
Athrawes :	Mrs Lowri Parry Miss Marged Selway Jones
Cymhorthydd Dosbarth :	Miss Annalise Wong Miss Hallie Wynn Davies Miss Maddy Lovell Miss Hannah Lewis Miss Miriam Hughes
Ysgrifenyddes :	Mrs Iola Emmanuel
Gofalwr/ Glanhawr :	Mr Gwynfor Roberts

Trefniant Dosbarthiadau

Yn y flwyddyn 2024/25, bydd dosbarth Meithrin, Derbyn, Blwyddyn 1 a Blwyddyn 2 yn Ysgol Llan-y-pwll.

Mes Bach : Dosbarth Meithrin a Derbyn

Alarch : Blwyddyn 1 a Blwyddyn 2

Trefn y Diwrnod

9:05 : Drysau yn agor

9:10 – 10:30 : Cofrestru - Sesiwn 1

10:30 – 10:45 : Egwyl

10:45 – 12:00 : Sesiwn 2

11:40 – Meithrin yn mynd adref

12:00 – 1:00 : Amser Cinio

1:00 – 2:10 : Sesiwn 3

2:10 – 2:25 : Egwyl

2:25 – 3:25 : Sesiwn 4

Defnydd o'r Iaith Gymraeg

Y Gymraeg yw prif gyfrwng yr addysgu yn Ysgol Llan-y-pwll a disgwylir i bob plentyn fod yn gwbl ddwyieithog erbyn y bydd ef/ hi yn gadael yr ysgol. Bydd ein disgyblion yn cael profiadau amrywiol ac yn dysgu i ymfalchïo wrth ddangos parch at yr iaith Gymraeg a dangos balchder yn eu hetifeddiaeth Gymreig. Bydd amrywiaeth o brofiadau yn ystod y flwyddyn yn hybu Cymreictod, gan gynnwys yr Urdd, dathliadau Dewi Sant a chydweithio gyda Menter Iaith.

Deallwn fod nifer o'n rhieni ddim yn rhugl gyda'r iaith Gymraeg, ond fel ysgol, byddwn yma i'ch cefnogi chi i roi cefnogaeth i'ch plant ac i'ch helpu chi i ddysgu'r iaith os dymunwch. Fel rhan o hyn, rydym yn cynnal gwersi Cymraeg yma ar fore dydd Iau ac yn sicrhau fod llythyrau a gwaith Cartref yn cael ei rannu yn ddwyieithog.



Dyddiadau'r Tymor

DYDDIADAU'R YSGOL 2024 - 2025

Tymor yr Hydref

Agor	Dydd Llun	Medi 2il 2024
Cau	Dydd Gwener	Hydref 25ain 2024
Agor	Dydd Llun	Tachwedd 4ydd 2024
Cau	Dydd Gwener	Rhagfyr 20fed 2024

Tymor y Gwanwyn

Agor	Dydd Llun	Ionawr 6ed 2025
Cau	Dydd Gwener	Chwefror 21ain 2025
Agor	Dydd Llun	Mawrth 3ydd 2025
Cau	Dydd Gwener	Ebrill 11eg 2025

Tymor yr Haf

Agor	Dydd Llun	Ebrill 28ain 2025
Calan Mai	Dydd Llun	Mai 5ed 2025
Cau	Dydd Gwener	Mai 23ain 2025
Agor	Dydd Llun	Mehefin 2il 2025
Cau	Dydd Llun	Gorffennaf 21ain 2025

Dyddiau Hyfforddiant mewn Swydd i Staff

Dydd Llun	Medi 2il 2024
Dydd Mawrth	Medi 3ydd 2024
Dydd Gwener	Hydref 25ain 2024
Dydd Llun	Ionawr 6ed 2025
Dydd Gwener	Mawrth 14ydd 2025
Dydd Llun	Gorffennaf 21ain 2025

Trefniadau Mynediad

Os hoffech wneud cais am le yn Ysgol Llan-y-pwll, gallwch wneud cais ar-lein am le ar www.wrexham.gov.uk/service/derbyniadau-ysgol neu e-bostiwrch admissions@wrexham.gov.uk am fwy o gymorth. Mae'r Awdurdod yn defnyddio gwasanaeth derbyniadau ar lein. Yr Awdurdod Addysg yw'r Awdurdod Derbyn a byddant yn glynu at eu polisi wrth wneud eu penderfyniadau. Mae'r Awdurdod, fodd bynnag, yn sicrhau lle i blentyn mewn Ysgol Gymraeg os yw'r rhieni yn dymuno cael addysg ddwyieithog iddo/iddi.



Rhaid i blentyn fod yn dair oed ar, neu cyn Awst 31ain, i gael ei derbyn i'r Meithrin ym mis Medi. Mae ceisiadau ar gyfer lle yn y dosbarth Meithrin yn agor ym mis Ionawr. Ni fydd yr Awdurdod yn cynnig cludiant i unrhyw blentyn yn y dosbarth Meithrin. Nid yw cael cynnig lle yn y Meithrin yn sicrhau lle i blentyn yn y dosbarth Derbyn. Gellid gwneud cais ar gyfer lle yn y dosbarth Derbyn cyn y mis Tachwedd fydd y plentyn yn troi yn bedair erbyn y mis Medi canlynol. Os oes gennych unrhyw gwestiynau, mae croeso i chi gysylltu â'r ysgol.

Dosbarth Meithrin: Darperir Addysg Feithrin am ddwy awr a hanner o ddydd Llun i ddydd Gwener o 9.10yb hyd at 11.40yb yn Ysgol Llan-y-pwll. Mae plant yn cael eu derbyn i'r dosbarth Meithrin yn y mis Medi yn dilyn eu trydydd penblwydd.

Dosbarth Derbyn: Darperir Addysg llawn amser yn y dosbarth Derbyn o 9.10yb hyd at 3.25yp yn Ysgol Llan-y-pwll o ddydd Llun i ddydd Gwener. Mae plant yn cael eu derbyn i'r dosbarth Derbyn yn y mis Medi yn dilyn eu penblwydd yn bedair oed.

Addysg Gynnar: Mae hwn yn brosiect a ariennir gan y llywodraeth a bydd yn cael ei redeg ar safle'r ysgol gan Gylch Meithrin Llan-y-pwll. Mae'n rhoi cyfle i ddysgu drwy hwyl a chwarae mewn amgylchedd diogel ac ysgogol. Fydd staff cymwys yn darparu amrywiaeth o weithgareddau a phrofiadau ym mhob maes dysgu a datblygiad plentyn. Fe fydd darpariaeth Addysg Gynnar ar gael i ddisgyblion o'r mis Ionawr neu'r mis Ebrill ar ôl iddynt ddathlu eu pen-blwydd yn 3 oed. Cysylltwch gyda Cylch Meithrin Llan-y-pwll neu'r ysgol am fwy o fanylion am ddarpariaeth Addysg Gynnar.

Dechrau'n Deg: Gall blant fynychu'r tymor ar ôl iddynt ddathlu eu penblwydd yn ddwy tan ddiwedd y tymor ar ôl troi yn dair. Mae Ymwelwyr Iechyd yn cyfeirio plant ac mi wnawn adael i chi wybod os oes lle ar gael. Mae Cylch Llan-y-pwll yn derbyn plant Dechrau'n Deg.

Darpar Rieni ac Ymweld â'r ysgol

Gwahodddwn ddarpar rieni i gysylltu â'r ysgol i drefnu ymweliad gyda'r ysgol. Mae croeso cynnes i chi ddod yn ystod oriau ysgol, nid yn unig i weld y Pennaeth a'r staff, ond hefyd i brofi awyrgylch yr ysgol. Neu, os mae'n fwy hwylus i chi, gallwn drefnu cyfarfod ar ôl ysgol.

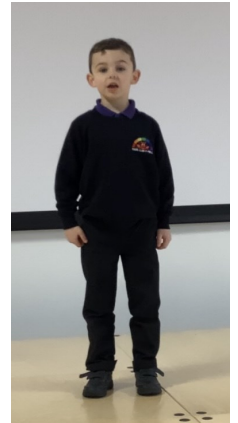
Trosglwyddo: Ar ôl gorffen blwyddyn chwech mae'r disgyblion yn trosglwyddo i Ysgol Morgan Llwyd, Wrexham.



Gwisg Ysgol

Disgwylir i'r plant wisgo gwisg ysgol. Dyma'r manylion:

- Cardigan/Siwmpwr - Du
- Crys T Polo - Porffor
- Sgert / trowsus/ siorts - Du
- Ffrog haf - Piws a gwyn
- Esgidiau - Du



Os dymunwch brynu cardigan, siwmpwr, crys polo neu chôt gyda logo'r ysgol arno, gallwch eu harchebu o wefan RAM. Dydy'r côt ddim ar gael i'w harchebu yn ystod mis Gorffennaf ac Awst.

Gwisg Addysg Gorfforol

Disgwylir i'r disgyblion wisgo dillad addas i wersi Addysg Gorfforol, fel â ganlyn:

Gymnasteg /Dawns : Crys 'T' gwyn, trowsus cwta du a threinyrs neu 'plimsoles'

Chwaraeon : Crys 'T' gwyn, jogyrs du a threinyrs.

(Os dymunwch, gallwch archebu Crys T gwyn gyda logo'r Ysgol o wefan RAM, fel arall, mae crys T plaen gwyn yn dderbyniol)

Bydd angen anfon dillad ymarfer corff eich plentyn i'r ysgol mewn bag ar ddechrau pob hanner tymor. Byddant yn cael eu danfon adref cyn pob gwyliau ysgol i'w golchi.

Mae'n hanfodol rhoi label gydag enw eich plentyn wedi ei nodi'n glir ar bob dilledyn ysgol.



Gwisg Ysgol Goedwig

Bydd cyfleoedd rheolaidd i'ch plentyn ymweld â'r Ysgol Goedwig (sydd ar dir yr ysgol) yn ystod y flwyddyn. Ar gyfer hwn, bydd angen i'ch plentyn ddod a phâr o esgidiau glaw i'w gadael yn yr ysgol os yn bosibl. Bydd yr ysgol yn darparu dillad gwrth-ddŵr ar gyfer y gweithgareddau.



Prydau Ysgol



Gall ddisgyblion llawn amser Ysgol Llan-y-pwll gael pryd cinio amser cinio. Mae Llywodraeth Cymru yn ariannu pryd ysgol ddyddiol am ddim i bob plentyn o'r dosbarth Derbyn, Blwyddyn 1 a Blwyddyn 2. Rhaid archebu pryd eich plentyn drwy ddefnyddio'r system Parent Pay. Byddwch yn derbyn manylion mewngofnodi Parentpay pan mae eich plentyn yn dechrau'r ysgol. Gofynnwn i chi ddewis pryd eich plentyn cyn 8 o'r gloch y bore. Os rydych wedi dewis pryd ar gyfer eich plentyn a dydy eich plentyn ddim yn dod i'r ysgol ar y diwrnod hwnnw, gadewch i ni wybod fel ein bod yn gallu canslo'r pryd. Os ydych angen cymorth i gael mynediad i gyfrif eich plentyn, cysylltwch gyda swyddfa'r ysgol.



Mae Gwasanaeth Arlwyio Prydau Ysgol Cyngor Bwrdeistref Sirol Wrecsam yn gweithio'n barhaus i ddarparu amrywiaeth eang o ddewisiadau iach er mwyn bodloni rhai o ofynion maethol plant sy'n tyfu ac yn datblygu. Mae'r Gwasanaeth Arlwyio Prydau Ysgol mewn ysgolion cynradd yn cynnig bwydlen dau gwrs sydd â dewis dyddiol o ddau brif gwrs neu datws pob wedi'u llenwi neu brechdannau, ynghyd â phwddin ffres neu ffrwythau ffres ac iogwrt.

Mae prydau ysgol yn rhoi cyfle ardderchog i blant roi cynnig ar fwydydd newydd yn gynnar yn ystod eu blynyddoedd datblygol. Tra bo staff arlwyio'n gwneud pob ymdrech i annog pobl ifanc i ddewis prydau iach, mae'n hanfodol bod rhieni yn gwneud yr un fath. Gyda'u cefnogaeth hwy gallwn annog plant i newid eu harferion bwyta a dewis y bwyd iach sydd ar gael.

Os ydych yn dymuno, gallwch baratoi pecyn bwyd eich hun i'ch plentyn. Rydym yn gofyn i chi gefnogi polisi bwyd iach yr ysgol trwy ddarparu cinio iach ar gyfer eich plentyn. Nid ydym yn caniatáu i'r disgyblion fwyta melysion neu ddiodydd byrlymog yn yr ysgol.

Bwyd Bore

Mae'r sir yn darparu llefrith am ddim i bob plentyn o'r dosbarth Meithrin i flwyddyn 2. Gall pob disgybl dderbyn byrbryd iach gan yr ysgol am bris bach. Y gost yw £10 ar gyfer pob hanner tymor. Gofynnwn yn garedig eich bod yn talu am y byrbryd ar ParentPay ar ddechrau pob hanner tymor. Mae Ysgol Llan-y-pwll yn ysgol iach. Ni chaniateir i blant fwyta melysion a chreision ar amseroedd chwarae.



Dŵr

Mae dŵr ar gael i bob plentyn yn ystod y dydd. Gofynnwn i'ch plentyn ddod â photel glir gyda'i enw wedi labelu'n glir arno i mewn i'r ysgol a sicrhau mai dim ond dŵr sydd yn y poteli.

Clwb Brecwast

Mae Clwb Brecwast ar gael yn yr ysgol o ddydd Llun i ddydd Gwener o 8:05yb. Bydd y drysau'n cau'n brydlon am 8:45yb. Mae croeso i holl blant yr ysgol gael brecwast iach yn yr ysgol.

Gweler y costau isod ar gyfer y clwb brecwast : -

8:05y.b - 8:35y.b. Cost o £3 am y cyfnod yma, £1 i blant cinio ysgol am ddim

8:35y.b - 8:45y.b. Dim cost ond mae dal angen archebu lle. Byddwch dal yn derbyn brecwast yn y cyfnod yma.



Nodwch, does dim mynediad i'r clwb brecwast ar ôl 8:45y.b.

Dylech archebu a thalu am le eich plentyn yn y clwb brecwast drwy ddefnyddio Parent Pay. Os hoffwch gael fwy o fanylion, cysylltwch gyda'r ysgol.

Os mae eich plentyn yn mynychu clwb brecwast, sicrhewch eich bod yn archebu lle cyn 8yb. Rhaid archebu lle os mae eich plentyn yn mynychu'r sesiwn am ddim hefyd.

Dewisiadau Brecwast:

Grawnfwyd

Tost

Ffrwythau Amrywiol

Diod - Dŵr neu Laeth



Clwb ar ôl Ysgol

Mae Clwb ar ôl Ysgol ar gael yn Ysgol Llan-y-pwll. Bydd y clwb yn cael ei agor yn ddibynnol ar ofyn; felly rydym yn gofyn i chi archebu lle eich plentyn o leiaf 24 awr o flaen llaw. Os nad ydych wedi archebu lle o flaen llaw, efallai na fydd y clwb ar agor y diwrnod hwnnw. Bydd y clwb yn cynnwys amrywiaeth o weithgareddau e.e. gemau, celf, chwarae yn yr awyr agored a sesiynau ffilm.

Mae'r Clwb ar ôl Ysgol ar gael ar gyfer disgyblion Ysgol Llan-y-pwll o 3:25yh tan 5:20yh. Bydd tâl yn cael ei godi ar gyfer y clwb ar ôl ysgol. Gallwch archebu a thalu am le drwy Parent pay. Os rydych angen mwy o fanylion, cysylltwch gyda'r ysgol.

3:26 - 4:25 : £4.50

3:26 - 5:20 : £8.00

Os rydych yn hwyr, byddwn yn codi tâl hwyr o £5 y plentyn.

Cysylltiadau gyda'r Cartref



Gall gyfraniad ac ymrwymiad gan rieni a theuluoedd sicrhau'r addysg orau posibl ar gyfer eu plant. Mae'r cartref yn chwarae rhan sylweddol yn natblygiad y plentyn. Mae ein Cytundeb Cartref / Ysgol yn darparu crynodeb o ddisgwyliadau pawb dan sylw. Rydym yn credu y dylai rhieni allu dod i'r ysgol i drafod cynnydd eu plentyn. Dylai unrhyw riant gysylltu â'r ysgol ar unwaith os oes angen trafodaeth gydag aelod o staff; fel rheol dylai rhieni gael cyfarfod â'r athro dosbarth yn y lle cyntaf. Gellir cysylltu â'r Pennaeth yn uniongyrchol os yw'r mater o natur ddifrifol. "Os oes gyda chi unrhyw bryderon, cysylltwch gyda ni cyn gynted â phosibl."



Rydym hefyd yn gwahodd y rhieni i'r ysgol yn rheolaidd er mwyn iddynt gael ymdeimlad o'r hyn sydd yn digwydd yn yr ysgol.

Defnyddiwn yr ap Seesaw er mwyn rhannu

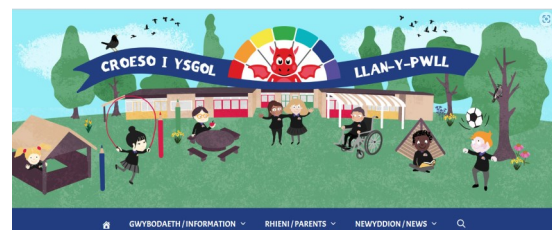


Gwaith Cartref

Ni fydd Gwaith Cartref yn cael ei osod i'r disgyblion ieuengaf, er byddwn yn anfon taflenni cefnogol adref yn achlysurol. Yn hytrach, gofynnwn yn garedig eich bod chi yn chwarae gemau a darllen storiâu gydag eich plentyn yn rheolaidd. Unwaith mae eich plentyn yn dechrau darllen, rydym yn gofyn i rieni wrando ar eu plant yn darllen o leiaf dair gwaith yr wythnos ac i lofnodi eu dyddiaduron darllen. Ni ellir gorbwysleisio pwysigrwydd darllen rheolaidd.

Rhannu Gwybodaeth

Mae gan yr ysgol wefan a chyfrif Facebook a Twitter. Rhaid i rieni arwyddo ffurflen yn rhoi caniatâd i'r ysgol gynnwys lluniau o ddisgyblion ar y wefan ac ar y cyfryngau cymdeithasol. Bydd y wefan ysgol yn cael ei ddefnyddio i rannu newyddion a lluniau o weithgareddau'r ysgol. Ni fydd enwau'r disgyblion yn cael ei gynnwys oni bai bod caniatâd penodol wedi ei roi am reswm clir. Ni fydd lluniau'r dysgwyr yn cael ei rannu heb ganiatâd.



Cyfeiriad gwefan yr ysgol yw : www.ysgollanypwll.cymru

Facebook a Twitter : @ysgollanypwll

Byddwn hefyd yn rhannu llawer o wybodaeth e.e. llythyrau yn ogystal â lluniau o'r plant yn cwblhau gweithgareddau'r dosbarth ar Seesaw. Mae hwn yn ap am ddim gall deuluoedd gael mynediad ato ar eu ffonau symudol.

Presenoldeb a Phrydlondeb

Byddem yn gwerthfawrogi pe gallai rhieni roi gwybod i ni cyn gynted ag y bo modd os oes absenoldeb o'r ysgol : os yn bosibl drwy alwad ffôn i'r ysgol. Os nad yw rhieni yn hysbysu'r ysgol o reswm dros absenoldeb, yna bydd yn cael ei farcio fel absenoldeb heb awdurdod yn ein cofrestr electronig. Bydd unrhyw absenoldeb hir yn cael eu hamlygu a bydd y Gweithiwr Cymdeithasol Addysg yn cael eu hysbysu.

Gofynnwn yn garedig i rieni beidio cymryd y plant ar wyliau yn ystod tymor ysgol. Os oes rhaid cymryd, yna dylid gwneud cais i'r ysgol cyn y gwyliau fel gall y pennaeth benderfynu rhoi caniatâd neu beidio. Gall patrymau presenoldeb y disgybl effeithio'r penderfyniad.

Os gwelwch yn dda a fyddech cystal â rhybuddio'r ysgol o flaen llaw os oes gan eich plentyn apwyntiad meddygol.

Gofynnwn i rieni nodi fod yr ysgol yn cychwyn yn brydlon am 9:10yb ac i ymdrechu i sicrhau fod y plant yn cyrraedd yr ysgol erbyn yr amser priodol. Os yw eich plentyn yn hwyr, bydd rhaid mynd â nhw i'r swyddfa i gael mynediad i'r Ysgol ac i lenwi ffurflen yn nodi pam eu bod yn hwyr.

Salwch

Os yw eich plentyn yn sâl, mae angen cadw nhw i ffwrdd o'r ysgol nes eu bod nhw wedi gwella. Rhaid cadw plentyn i ffwrdd am 48 awr o'r tro olaf iddynt fod yn sâl (taflu fynny neu dolur rhydd) os oes ganddynt byg stumog.

Gwybodaeth Meddygol

Os oes gan ddisgybl broblem feddygol, rhwch wybod i ni a'i gofnodi yn y pecyn gwybodaeth byddwn yn gofyn i chi lenwi pryd mae eich plentyn yn dechrau'r ysgol.

Os yw plentyn yn sâl tra yn yr ysgol, mi fydd yr Ysgol yn cysylltu gyda'r rhieni. Os yw plentyn yn brifo yn yr ysgol - fe fydd y staff cymorth cyntaf yn delio gyda mân anafiadau. Os yw eich plentyn yn cael anaf i'w ben, byddwn yn cysylltu gyda chi i adael i chi wybod. Os yw'r disgybl yn cael anaf sy'n gofyn am driniaeth ysbyty, byddwn yn gyntaf yn ceisio cysylltu â'r rhiant neu'r person a bennir yn y rhestr cysylltiadau mewn argyfwng. Os nad ydynt ar gael ar unwaith, bydd y plentyn yn cael ei gludo i'r ysbyty gan aelod o staff. A wnewch chi sicrhau os gwelwch yn dda fod yr ysgol gyda gwybodaeth gyfredol o rifau cyswllt ar gyfer eich plentyn.

MEDDYGINIAETHAU

Rhaid i rieni sy'n dymuno i'w plentyn dderbyn meddyginiaethau rhagnodedig yn yr ysgol siarad gyda'r pennaeth yn y lle cyntaf. Os cytunir i roi'r meddyginiaeth, rhaid rhoi cyfarwyddiadau clir i hyn gael ei wneud a chwblhau ffurflen Caniatâd Rhiant. Mae'r ffurflenni ar gael yn yr ysgol ac yn cael eu cyfeirio atynt yn y 'Polisi Gweinyddu Meddyginiaethau.' Fe ddylai meddyginiaethau a thabledi gael eu rhoi mewn yn swyddfa'r ysgol i'w cadw'n ddiogel.

Fe ddylai disgyblion sydd yn dioddef o asthma gydag anadlyddion gael mynediad iddynt; fe fyddant yn cael eu goruchwyllo wrth ei ddefnyddio. Os oes gan blentyn alergedd h.y. alergedd i gnau, gadewch i'r ysgol wybod. Rhaid i ddisgyblion gael eu meddyginiaeth (e.e. pwmp asthma ac epi pen) yn yr ysgol gyda nhw. Byddant yn cael eu cadw mewn bocs gydag enw'r plentyn arno. Bydd yr wybodaeth yn cael ei rannu gyda staff allweddol. Rhaid sicrhau fod unrhyw feddyginiaethau (e.e. pwmp asthma/ epi pen) mewn dyddiad a rhaid cael cyfarwyddiadau clir gan riant/ gofalwr ar sut a phryd i'w defnyddio.

Cwricwlwm i Gymru

Ym mis Medi 2022, sefydlwyd y Cwricwlwm i Gymru yn ysgolion Cymru.

Y **pedwar diben** fydd y sail i bopeth y bydd eich plentyn yn ei ddysgu, sef cefnogi pob plentyn i fod yn :



***ddysgwyr uchelgeisiol, galluog sy'n barod i ddysgu drwy gydol eu hoes;**



cyfranwyr mentrus, creadigol sy'n barod i chwarae eu rhan yn llawn mewn bywyd a gwaith;



dinasyddion egwyddorol, gwybodus sy'n barod i chwarae eu rhan yng Nghymru a'r byd;



unigolion iach, hyderus sy'n barod i fyw bywyd gan wireddu eu dyhead fel aelodau gwerthfawr o gymdeithas.

Fe fydd cwricwlwm newydd Ysgol Llan-y-pwll yn siwrnai o wybodaeth, sgiliau a phrofiadau. Bydd y cwricwlwm yn cael ei lunio gan yr athrawon ac mi fydd yn cael ei adeiladu ar gyfer pob plentyn. Bydd yn cefnogi'r dysgwyr trwy gyfrwng o wersi creadigol sydd ag ystyr mewn bywyd go iawn gan helpu'r dysgwyr i fyfyrto a meddwl am beth maent wedi'i ddysgu, ac i symud ymlaen. Mae'r cwricwlwm wedi ei greu ar gyfer byd sy'n newid yn gyflym. Mae gwbyodaeth yn dal i fod yn bwysig iawn, felly fe fydd y cwricwlwm hefyd yn rhoi sgiliau a chyfleoedd i'ch plant ddablygu y rhain.



Yn ogystal â dysgu sgiliau llythrennedd a rhifedd a sgiliau digidol, mae yna **chwe maes dysgu a phrofiad**, sef :-

Celfyddydau mynegiannol : Archwilio'r celfyddydau fel eu bod yn dysgu defnyddio gwbyodaeth, sgiliau a'i dychymyg i greu. Dysgu gwerthfawrogi'r celfyddydau a myfyrto ar waith eu hun.

Iechyd a lles : Dysgu am fwyta'n iach a pherthnasoedd iach. Dysgu gwneud penderfyniadau da a delio â dylanwadau. Dysgu sut i ofalu am iechyd meddwl a lles emosiynol.

Dyniaethau : Archwilio hanes, daearyddiaeth, gwleidyddiaeth, crefyddau, busnesau, diwylliannau a chymdeithasau yng Nghymru ac o amgylch y byd.

Ieithoedd, llythrennedd a chyfathrebu : Dysgu am ieithoedd. Deall a defnyddio'r Gymraeg, y Saesneg ac ieithoedd rhyngwladol eraill. Deall a chreu llenyddiaeth.



Mathemateg a rhifedd : Deall rhifau a defnyddio symbolau mewn mathemateg. Archwilio siapiau a mesuriadau. Dysgu am ystadegau a thebygolrwydd.

Gwyddoniaeth a thechnoleg : Deall pwysigrwydd gwyddoniaeth a thechnoleg. Dysgu am ddylunio a pheirianeg, pethau byw, sylwedd, grymoedd ac egni, a sut y mae cyfrifiaduron yn gweithio.

Cwricwlwm i Gymru

Athrawon yw hwyluswyr y dysgu. Maent yn ystyried anghenion a safbwyntiau'r dysgwyr ac yn dylunio profiadau hwyliog, heriol a blaengar. Mae dysgwyr yn cael cyfleoedd i ddylanwadu ar eu dysgu. Mae staff addysgu yn arbenigwyr wrth hyfforddi'r dysgu i gyfeiriad priodol gan ystyried safbwyntiau a syniadau dysgwyr. Mae'r dysgwyr yn cael cyfleoedd i ddylanwadu ar ddyluniad eu hamgylchedd dysgu. Cânt weithio mewn amrywiaeth o ffyrdd sy'n cyfoethogi eu dysgu a hefyd i gyflwyno eu gwaith yn eu ffordd bersonol unigryw eu hunain.



O fewn y chwe maes dysgu a phrofiad, mae 27 datganiad o'r hyn sydd yn bwysig. Wrth addysgu, bydd y 12 Egwyddor Addysgu yn cael ei wreiddio yn ei haddysgeg ddyddiol. Mae llawer o gyfleoedd i bob plentyn gael llais yn yr hyn a ddysgwyd. Mae'r gwersi yn rhai trawsgwricwlaidd a bydd defnydd o'r ardaloedd tu allan yn cael eu gwneud yn rheolaidd.

Mae cwricwlwm Ysgol Llan-y-pwll yn gwreiddio'r sgiliau trawsgwricwlaidd a'r sgiliau cyfunol sydd yn sail i'r pedwar diben. Mae'r sgiliau trawsgwricwlaidd, sef Llythrennedd, Rhifedd a chymhwysedd digidol yn cael eu gwreiddio a'u datblygu ar draws pob maes dysgu a phrofiad i alluogi dysgwyr i gael mynediad i'r cwricwlwm cyfan.

Wrth gynllunio yn Ysgol Llan-y-pwll, rydym eisiau sicrhau fod ein dysgwyr yn derbyn profiadau dysgu o ansawdd uchel, cyfoethog, eang a chytbwys. Rydym hefyd am sicrhau bod ein darpariaeth a'n haddysgu yn datblygu'r sgiliau cyfannol, sy'n hanfodol i gyflawni'r pedwar diben; sef :



Sgiliau creadigrwydd ac arloesi : Bydd cyfleoedd i archwilio, cyfathrebu, creu cynlluniau a dod o hyd i atebion.

Sgiliau meddwl yn feirniadol a datrys problemau : Bydd cyfleoedd i ofyn cwestiynau, edrych ar dystiolaeth, gwneud penderfyniadau a datrys problemau.

Effeithiolrwydd personol : Bydd cyfleoedd i wneud yn fawr o'u hamser a'u doniau. Bydd cefnogaeth i ddod yn fwy hyderus, dod yn ymwybodol o wahanol safbwyntiau cymdeithasol, diwylliannol ac egwyddorol a dysgu o'u camgymeriadau.

Sgiliau cynllunio a threfnu : Bydd cyfleoedd i ddysgu rheoli eu hamser, gosod nodau, gwneud penderfyniadau a gwirio'u gwaith.

Bydd y cwricwlwm y bydd eich plentyn yn dysgu hefyd yn cwmpasu 5 thema trawsgwricwlaidd, sef :

- Hawliau dynol a Chonfensiwn y Cenedloedd Unedig ar Hawliau'r Plentyn
- Amrywiaeth a pharchu gwahaniaethau;
- Profiadau a sgiliau ar gyfer gyrfaeod a'r gweithle;
- Agweddau lleol, cenedlaethol a rhyngwladol ar bopeth sy'n cael ei ddysgu;
- Addysg cydberthynas a rhywioldeb.



Addysg Cydberthynas a Rhywioldeb

Mae'r Cod Addysg Cydberthynas a Rhywioldeb yn cynnwys gofynion gorfodol. Mae'n nodi'r themâu a'r materion y mae'n rhaid eu cynnwys fel rhan o addysg cydberthynas a rhywioldeb. Mae'n rhaid i'r cwricwlwm a'r gwaith addysgu a dysgu gynnwys yr elfen orfodol o addysg cydberthynas a rhywioldeb a amlinellir yn y Cod Addysg Cydberthynas a Rhywioldeb. Mae'r Cod Addysg Cydberthynas a Rhywioldeb gorfodol yn helpu ysgolion i gynllunio eu haddysg cydberthynas a rhywioldeb.

Mae'r cynnwys yn seiliedig ar linyrnau dysgu cysylltiedig bras, sef:

- cydberthnasau a hunaniaeth
- iechyd rhywiol a lles
- grymuso, diogelwch a pharch.

Ymrwymodd Llywodraeth Cymru i ymdrin â'r themâu canlynol fel rhan o addysg cydberthynas a rhywioldeb: cydberthnasau; hawliau a thegwch; rhyw, rhywedd a rhywioldeb; cyrff a delwedd gorfforol; iechyd rhywiol a lles; a thrais, diogelwch a chymorth.

Yn unol â'r Ddeddf, mae'n rhaid i'r addysg cydberthynas a rhywioldeb a ddarperir fod yn briodol i ddatblygiad dysgwyr. Golygai hyn ystyried amrywiaeth o ffactorau gan gynnwys oedran y dysgwr; ei wybodaeth a'i aeddfedrwydd; unrhyw anghenion dysgu ychwanegol a rhagweld ei ddatblygiad ffisiolegol ac emosiynol. Rhaid i addysg cydberthynas a rhywioldeb fod yn briodol i ddatblygiad pob dysgwr, sy'n golygu y gall anghenion dysgwyr o oeddrannau tebyg fod yn wahanol.

Crefydd, Gwerthoedd a Moeseg ac Addoli ar y Cyd

Darperir Addysg Grefyddol yn unol â'r fframwaith cenedlaethol ar gyfer Crefydd, Gwerthoedd a Moeseg i blant 3 oed -19 oed yng Nghymru ac mae hefyd yn seiliedig ar ganllawiau'r sir. Mae Addysg Grefyddol yn cael ei ddysgu trwy themâu a gwaith pwnc. Cristnogaeth fydd y prif grefydd fydd yn cael ei dysgu, ond byddwn hefyd yn astudio crefyddau eraill y byd drwy storïau. Byddwn hefyd yn addysgu am wyliau a digwyddiadau arbennig o amrywiaeth o grefyddau.

Cynhelir gwasanaeth byr dyddiol gyda'r disgyblion yn y dosbarth. Yn ogystal, cynhelir gwasanaeth uned/ ysgol gyfan yn y neuadd. Bydd y rhain yn seiliedig ar amrywiaeth o themâu gan gynnwys harddwch, rhyfeddod, balchder, trueni, bychander a mawredd, tristwch, colled, heddwch, diolchgarwch a llonyddwch, a'r synhwyrau creadigol mewn cerddoriaeth a chelf. Byddwn yn cynnwys elfennau o Gristnogaeth ond gall hefyd gynnwys crefyddau eraill a bod yn ddi - enwadol. Bydd gwerthoedd moesol a chymdeithasol yn cael eu cynnwys o fewn y fframwaith hefyd.



Asesu

I fynd law yn llaw gyda'r Cwricwlwm i Gymru, cafodd y trefniadau asesu eu newid o fis Medi 2022. Diben asesu yw :

- Cefnogi dysgwyr unigol yn barhaus, o ddydd i ddydd;
- Nodi, cipio a myfyrio ar gynnydd dysgwyr unigol dros amser;
- Deall cynnydd grŵp er mwyn myfyrio ar arfer.

Bydd y ffocws ar nodi ble mae'r dysgwr yn eu dysgu ar y 5 cam cynnydd, ac i adnabod y camau nesaf a'r cymorth neu'r her sydd ei angen iddynt symud ymlaen yn eu dysgu. Mae cyflwyno un continwmm o 3 i 16 a'r 5 cam cynnydd yn helpu i sicrhau taith dysgu esmwyth i ddysgwyr gan sicrhau fod pob unigolyn eu bod yn cael eu cefnogi a'u herio i gyrraedd eu potensial.

Bydd ystod o ddulliau asesu yn cael eu defnyddio er mwyn datblygu darlun cyfannol o'r dysgwr - eu cryfderau, eu meysydd i wella a'r cymorth a'r her sydd eu hangen i ddatblygu eu dysgu. Bydd asesiadau anffurfiol yn cael eu gwneud yn ddyddiol a bydd cyfarfodydd cynnydd rheolaidd rhwng y staff er mwyn trafod cynnydd a chamau nesaf y dysgwyr.

Bydd Ysgol Llan-y-pwll yn asesu pob disgybl 'ar fynediad' i'r ysgol er mwyn casglu gwybodaeth am ddealltwriaeth o alluoedd, sgiliau a gwybodaeth dysgwr mewn perthynas â'r cwricwlwm, ac i nodi'r camau nesaf ar gyfer y dysgwr. Bydd y drefn asesiad ar fynediad yn ystyried sgiliau a galluoedd Llythrennedd a Rhifedd a hefyd galluoedd llesiant, gan gynnwys datblygiad corfforol, cymdeithasol ac emosiynol. Bydd proffil un tudalen yn sail i hyn, a byddwn yn gofyn am fewnbwn teulu'r disgybl wrth greu hwn.

Bydd Asesiadau Personol darllen a rhifedd yn parhau ar gyfer disgyblion Blwyddyn 2 i 9 ac yn cael eu defnyddio fel offeryn ffurfiannol i fyfyrion ar gryfderau dysgwyr mewn darllen a rhifedd, ac i adnabod y camau nesaf i fwrw ymlaen â'u dysgu.

Bydd Ysgol Llan-y-pwll yn cyfathrebu yn rheolaidd gyda rhieni a gofalwyr er mwyn eu galluogi i ddeall sut mae eu plentyn yn symud ymlaen a'r ffordd orau iddynt gefnogi eu dysgu. Bydd rhieni a gofalwyr yn cael eu gwahodd i ddwy noson rhieni yn ystod y flwyddyn. Yn ogystal, bydd lluniau o'r plant a'i gwaith yn cael eu rhannu yn rheolaidd e.e ar Seesaw.

Bydd adroddiad ysgrifenedig yn cael ei rannu yn ystod tymor yr Haf. Bydd yr adborth yn cynnwys: -

- Crynodeb byr am gynnydd y disgybl yn eu dysgu ar draws y cwricwlwm;
- Gwybodaeth am anghenion dilyniant/y camau nesaf ar gyfer y dysgwr unigol sydd ei angen i gefnogi eu dilyniant;
- Cyngor byr ar sut y gall rhieni/gofalwyr gefnogi dilyniant gartref;
- Gwybodaeth am eu hiechyd a'u lles cyffredinol.

Anghenion Dysgu Ychwanegol

Mae Ysgol Llan-y-pwll yn dilyn trefniadau Cod Anghenion Dysgu Ychwanegol (2021). Rydym yn gwneud ein gorau i ddarparu system addysg gwbl gynhwysol ar gyfer ein dysgwyr, system lle y mae anghenion yn cael eu nodi'n gynnar, er mwyn mynd i'r afael â nhw'n gyflym, a lle y mae pob dysgwr yn cael cefnogaeth i gyflawni ei botensial.

Mae plant a phobl ifanc ag ADY angen cymorth ychwanegol i ddysgu. Mae hyn oherwydd y rhesymau â ganlyn:

- maent yn ei chael hi'n anoddach dysgu na phlant eraill o'r un oedran
- mae ganddynt anabledd sy'n golygu na allant ddefnyddio, neu eu bod yn ei chael hi'n anodd defnyddio, cyfleusterau ar gyfer dysgu yn yr ysgol.

Nid oes gan bob plentyn sydd angen cymorth ychwanegol yn yr ysgol ADY. Efallai mai'r cyfan sydd ei angen ar y plentyn yw rhywfaint o help i ddal i fyny.

Gelwir y cymorth ychwanegol a roddir i blant ag ADY i'w helpu i ddysgu yn ddarpariaeth dysgu ychwanegol. Rhaid i'r ddarpariaeth hon gael ei chynnwys mewn cynllun cymorth o'r enw cynllun datblygu unigol (CDU). Golygai hyn fydd plentyn â CDU yn derbyn addysg neu hyfforddiant ysgol sy'n ychwanegol at, neu'n wahanol i, yr hyn sydd ar gael i'r rhan fwyaf o blant o'r un oedran.

Mae hyn yn golygu bod darpariaeth dysgu ychwanegol yn gymorth sydd ar gael gan yr ysgol gan amlaf, ond nid yw'r rhan fwyaf o blant o'r un oedran angen defnyddio'r cymorth hwn i wneud cynnydd.

Gall darpariaeth dysgu ychwanegol gael ei ddarparu gan athrawon, cynorthwywyr addysgu neu diwtoriaid. Gall hefyd gael ei ddarparu gan wasanaethau arbenigol fel therapydd lleferydd ac iaith neu athrawon pobl fyddar.

Mae'r plentyn yn ganolog i bopeth rydym yn ei wneud a byddwn yn gweithio gydag ein teuluoedd i gyflawni'r deilliannau gorau i'w plant. Dylai rhieni gyda phryderon am eu plant drafod y rhain yn gyntaf gyda'r athro dosbarth fydd yn hysbysu'r Cydlynnydd Anghenion Dysgu Ychwanegol os bydd angen. Mae rhieni yn cyfrannu'n llawn at y broses adolygu.

Bydd cyfarfodydd adolygu disgyblion gyda Chynllun Datblygu Unigol yn cael eu cynnal yn ystod y flwyddyn. Yn y cyfarfodydd yma, bydd y rhieni a'r plentyn yn cyfrannu at adolygu'r cynnydd a gosod deilliannau newydd sy'n canolbwyntio ar yr unigolyn.

Mrs Rhiannon James sy'n gyfrifol am anghenion ychwanegol yn Ysgol Llan-y-pwll. Mae copïau o'n polisi anghenion ychwanegol ar gael o swyddfa'r ysgol neu ar y wefan.

Ymddygiad Da

Mae Ysgol Llan-y-pwll yn gymuned ofalgar ble mae plant ac oedolion yn cael eu gwerthfawrogi. Rydym yn anelu at ddatblygu hunan barch a hunan ddisgyblaeth gan fod ymchwil yn dangos dro ar ôl tro bod y ddwy agwedd yn hanfodol i ymddygiad da a dysgu llwyddiannus. Rydym yn credu bod angen i bob rhanddeiliad weithio'n agos gyda'i gilydd i sicrhau bod ymddygiad dysgu da yn gyffredin i'n holl ddisgyblion.

Yn Ysgol Llan-y-pwll :

- * anogir hunan-barch a pharch at eraill;
- * mae ymddygiad da yn cael ei ganmol uwchlaw'r ffocws a roddir ar ymddygiad negyddol;
- * mae gwerth uchel yn cael ei roi ar hawl bawb i ddysgu heb darfu.

Mae disgyblaeth yn aml ond yn cael ei ystyried o fewn cyd-destun cosb. Ond rydym yn ei weld fel rhan annatod o'n perthynas gyda phlant. Drwy annog hunan ddisgyblaeth a hunan barch, rydym yn gobeithio y bydd pob plentyn yn dod yn aelod teilwng o'r ysgol a'r gymuned ehangach. Rydym angen cymorth rhieni wrth geisio cyflawni ein hamcanion.



Mae gan bob aelod staff Ysgol Llan-y-pwll ddisgwyliadau uchel o ran safonau ymddygiad y disgyblion. Rydym yn disgwyl i bob disgybl fod yn ofalgar, cwrtais, ystyriol a chydweithredol. Rydym bob amser yn anelu i ganmol ac annog ymddygiad cadarnhaol trwy ein systemau gwobrwyo. Gall gwobrau fod mor syml â chydabyddiaeth lafar gan oedolyn, sticer, pelen mewn jar ar gyfer amser aur neu dystysgrif, a gall arwain at wobrau mwy megis amser chwarae ychwanegol neu neges adref i rieni. Drwy ddefnyddio dull cadarnhaol o ganmol, anogaeth a chymhelliant, rydym yn ceisio safoni a gwella ymddygiad.



Fel gydag unrhyw sefydliad, mae gennym gôd ymddygiad derbyniol. Mae'r rhan fwyaf o'r rheolau yn synnwyr cyffredin ac wedi selio ar yr egwyddorion Parod, Parch, Diogel. Ein nod yw sicrhau bod pob plentyn yn deall y côd o ymddygiad derbyniol. Os nad yw dysgwyr yn cydymffurfio gyda'r rheolau, bydd yr athro yn siarad gyda nhw ac yn gofyn iddynt ystyried ei ymddygiad. Byddwn yn disgwyl i'r ymddygiad newid, ond os nad ydy, bydd yr ysgol yn cysylltu gyda'r teulu. Efallai y bydd angen sancsiynau gwahanol neu gynllun ymddygiad ar rai disgyblion. Weithiau, bydd angen cyfeirio rhai disgyblion at asiantaethau allanol er mwyn cael mwy o gefnogaeth.

Mae ein polisi ymddygiad a pholisi gwrth-fwlio ar gael i'w weld gan rieni ar wefan yr ysgol neu drwy apwyntiad gyda'r Pennaeth.

Gofal

Mae'r ysgol yn addo gofalu am hapusrwydd a diogelwch y plant ac i roi gwybod i'r rhieni am broblemau sy'n codi. Mae buddiannau pob plentyn dan ofal cyffredinol pob aelod o'r staff ond gosodir pawb dan ofal arbennig un athro/athrawes. Gofynnir i'r rhieni hysbysu'r ysgol am unrhyw broblemau neu anawsterau a all effeithio ar addysg ac ymddygiad eu plant.

Cydraddoldeb

Ein nod a'n hamcan yw cyflwyno addysg gyflawn i bob disgybl. Ni wahaniaethir ar sail rhyw, hil, diwylliant, lliw, dosbarth, iaith, anableded corfforol neu allu addysgol. Amcanwn i bob disgybl, aelod o'r staff, Llywodraethwyr, rhieni a gofalmwyr geisio eu gorau i hyrwyddo cyfleoedd cyfartal i bob un yn yr ysgol.

Disgyblion gydag anabledau.

Sicrheir nad yw disgyblion gydag anabledau yn cael eu trin yn llai ffafriol na disgyblion eraill. Wrth wneud y cynlluniau ar gyfer yr ysgol newydd rhoddwyd sylw manwl i ofynion disgyblion sydd ag anableded.

Cylch Meithrin a Meithrin Mwy

Mae Cylch Meithrin Llan-y-pwll ar gampws Ysgol Llan-y-pwll ac ar gael i blant dwyflwydd oed hyd at oed ysgol. Mae'r Cylch yn cynnig sesiynau Cylch, Addysg Gynnar, Dechrau'n Deg a Meithrin+. Mae'r Cylch yn derbyn y Cynnig Gofal Plant Cymru.

Mae Meithrin+, sydd yn rhan o'r Cylch, yn cynnwys gofal cofleidiol i'r dosbarth Meithrin o 11:40 tan 3:15.

Os hoffwch fwy o fanylion gallwch ddod o hyd i'r wybodaeth ar wefan Mudiad Meithrin <https://meithrin.cymru> neu cysylltwch gyda'r cylch trwy e-bost (cylchllanypwll@outlook.com) neu drwy ffonio (07376717486).

Mae gwahanol sesiynau ar gael o Ddydd Llun i Ddydd Gwener 9-3:15. Mae pris y sesiynau rhwng £13-£29 yn dibynnu ar y sesiwn.



Ti a Fi

Ar hyn o bryd, mae sesiynau Ti a Fi yn cael eu cynnig yn Ysgol Llan-y-pwll bob bore dydd Gwener rhwng 9:15 a 10:45. Yma mae cyfle i blant, sydd yn iau nag oedran ysgol i gymryd rhan mewn amrywiaeth o weithgareddau e.e. canu a chwarae a hefyd i'w gofalmwyr gymdeithasu a chael sgwrs. Nid oes angen archebu lle, croeso i bawb. Y gost yw £2 y teulu am y sesiwn.

Iechyd a Diogelwch

Mae'r corff llywodraethol yn ymrwymedig i sicrhau safon uchel o iechyd, diogelwch a lles ar gyfer yr holl staff, disgyblion, ymwelwyr a chontractwyr, drwy sicrhau'r canlynol -

- Amgylchedd iach a diogel ar draws yr ysgol.
- Trefniadau i sicrhau nad oes unrhyw berson yn cael ei effeithio gan arferion anniogel gweithio, erthyglau anniogel, sylweddau peryglus neu beiriannau anniogel a ddefnyddir yn yr ysgol.
- Darparu a lledaenu gwybodaeth am iechyd a diogelwch a dderbynnir gan yr ALI a ffynonellau eraill.
- Darparu hyfforddiant iechyd a diogelwch digonol i bob gweithiwr.
- Dulliau diogel o fynediad i mewn ac allan o'r ysgol.
- Cyfleusterau lles digonol ar gyfer yr holl staff.
- Gweithdrefnau ar gyfer argyfyngau fel tân, cymorth cyntaf a digwyddiadau eraill yn gysylltiedig â'r ysgol.
- Monitro safonau iechyd a diogelwch yn yr ysgol, ynghyd ag adolygiad o unrhyw ddamweiniau.
- Mynediad at gymorth arbenigol gyda chyfeiriadau at faterion iechyd a diogelwch (ALI) .
- Anogaeth i staff i gymryd rhan yn hybu safonau iechyd a diogelwch yn yr ysgol.

Parcio

Mae maes parcio'r ysgol ar gyfer staff ag ymwelwyr yn unig rhwng 8:40yb a 3:40yh. **Nid yw rhieni a gofalwyr yn cael parcio yn y maes parcio** rhwng yr oriau yma, oni bai bod gennych fathodyn parcio glas neu eich bod wedi cael neges i bigo eich plentyn sydd yn sâl o'r ysgol. Gofynnwn yn garedig eich bod yn ystyried y cymdogion os rydych yn parcio ar y strydoedd, a ddim yn rhwystro eu mynediad nhw i'w tai.

Mae man gollwng yn y maes parcio mawr ar safle Ysgol Borrás. Mae hwn ar gyfer plant hŷn yn unig sydd yn gallu cerdded yn annibynnol i'r ysgol.

Gweithdrefnau Cwyno

Dylai unrhyw bryder neu fater sy'n achosi gofid gael eu hadrodd yn y lle cyntaf i'r athro dosbarth. Os, nad yw'r mater wedi cael ei ddatrys ar ôl 10 diwrnod, dylid anfon llythyr at y Pennaeth. Bydd y Pennaeth yn ymchwilio i'r cynw a chwrdd â chi. Byddwch wedyn yn derbyn llythyr o fewn 10 diwrnod ysgol gyda'r canlyniad. Os yw'r mater dâl heb ei ddatrys, rhaid i gŵyn ysgrifenedig ffurfiol gael ei gyflwyno o fewn pum diwrnod ysgol i'r Corff Llywodraethu. Os yw ymateb y Corff Llywodraethol yn methu â bodloni'r achwynydd bydd y mater yn cael ei gyfeirio at yr Awdurdod Addysg Leol.

Os gwelwch yn dda, gweler ein dogfen 'Gweithdrefn Gwyno' am fanylion pellach. Gallwch weld copi ar wefan yr ysgol neu gofynnwch am gopi o swyddfa'r ysgol.

Codi Tâl

Credwn fod y disgyblion yn elwa yn bositif o fynd ar ymweliadau addysgol. Bydd yr ymweliadau fel arfer yn gysylltiedig â gwaith thema'r dosbarth ac maent yn fodd gwerthfawr i ysgogi'r disgyblion ac i wneud eu hastudiaeth yn ddiddorol a pherthnasol.



Gofynni'r i rieni wneud cyfraniad gwirfoddol tuag at gostau rhai ymweliadau addysgol.

Bydd rhai o'r gweithgareddau rydym yn gwneud gyda chost sy'n gysylltiedig â hwy. Yn anffodus, nid ydym yn gallu darparu'r gweithgareddau hyn oni bai ein bod yn gofyn i'n rhieni am gyfraniadau gwirfoddol. Mae ein polisi codi tâl, sydd wedi cael ei gytuno gan y Corff Llywodraethol, yn nodi'r hyn y byddwn yn codi tâl amdanno. Nid oes gan ysgolion hawl i godi tâl am weithgareddau sy'n rhan o'r diwrnod ysgol arferol neu yn rhan o'r Cwricwlwm, ond gallwn ofyn am gyfraniadau gwirfoddol.

Pan drefnir teithiau dosbarth ac ymweliadau, gwahoddir rhieni i wneud cyfraniadau gwirfoddol tuag at gost y teithiau hyn. Os nad oes digon o gyfraniadau yn cael eu gwneud, efallai y bydd angen canslo ymweliadau neu deithiau. Byddwn yn rhoi cymaint o rybudd i chi â phosibl am unrhyw weithgareddau a fydd yn gofyn cyfraniadau gwirfoddol.



Ni fydd unrhyw blentyn yn cael ei heithrio o'r gweithgaredd os yw eu rhieni/ gwarchodwr yn cael trafferth talu. Fe ddylai rhieni sydd ddim yn gallu talu oherwydd eu hamgylchiadau ariannol gysylltu â'r Pennaeth. Ni fyddwn yn gofyn i rieni eraill gyfrannu dros ddisgyblion eraill.

Gellir gofyn i rieni i gwrdd neu gyfrannu tuag at gostau difrod neu golli eiddo'r ysgol yn deillio o ymddygiad disgyblion unigol.

Cludiant

Cynigir cludiant i ddisgyblion sy'n mynychu'r ysgol yn llawn amser ac sy'n byw mewn pentrefi cyfagos sydd o bellter arbennig o'r ysgol. Rhaid gwneud cais cludiant ar lein ar wrexham.gov.uk.

Diogelu Plant

Cyd-gordiwr Amddiffyn Plant yr Ysgol yw Mrs Rhiannon James, ac yn ei habsenoldeb hi Mrs Lowri Parry. Os codir unrhyw fater diogelwch sy'n peri gofid i'r ysgol, bydd gweithdrefnau Amddiffyn Plant yn cael eu gweithredu yn unol â'r polisi cytunedig.

Cynrychiolwyr Diogelwch Plant ar Gorff Llywodraethol yr ysgol yw'r Cynghorydd Carrie Harper a Mrs Ceri Edwards.

Sylwadau am yr ysgol

Dyma rai o'r sylwadau mae ein rhieni wedi gwneud am Ysgol Llan-y-pwll :-

"Mae'r holl staff yn gyfeillgar iawn, ond eto'n broffesiynol ac yn ofalgar. Mae nifer y cyfleoedd dysgu gwahanol yn wych. Maen nhw'n cael gwneud cymaint o bethau, yn enwedig gweithgareddau tu allan. Mae'r defnydd o Seesaw yn wych ac mae yn gadael i ni weld beth maen nhw'n ei wneud."



'Gofalgar, cyfeillgar, amrywiaeth, cymuned, cadarnhaol.'

'Rhyfeddol, gwych, amrywiol, gofalgar, dealltwriaeth.'

'Mae'r staff a'r athrawon i gyd yn canolbwyntio ar y person.'

'Mae yn agored ac yn groesawgar i rieni. Mae'r holl staff yn gyfeillgar ac yn hawdd siarad gyda. Nid oes unrhyw blentyn yn mynd o dan y radar nac yn llithro drwy'r rhwyd.'



'Paratoi'r plant nid yn unig ar gyfer eu dyfodol ond ein dyfodol ni, dyfodol Cymru a'r byd. Gwneud i bob plentyn ddisgleirio yn ei ffordd unigol ei hun.'

Gwybodaeth Ychwanegol

- Ni ddylai plant gyrraedd yr ysgol cyn 9:05yb (oni bai eich bod yn defnyddio'r clwb brecwast).
- Dylid trefnu i gasglu plant adref am 3:25yh.
- Ni chaniateir i blant wisgo gemwaith ac eithrio stydiau clust.
- Ni ddylai plant ddod a theganau i'r ysgol.
- Ni chaniateir dod a fferins na diodydd swigod i'r ysgol.
- Bydd unrhyw gyhoeddiad i gau'r ysgol yn cael ei rannu ar Seesaw ac ar wefan Cyngor Bwrdeistref Sirol Wrecsam a'r ysgol.

Dogfennau

Ceir gopïau o ddogfennau cwricwlaidd a gweinyddol yn yr ysgol, a phe dymunai unrhyw un eu gweld a'u trafod, mae croeso i chi wneud hynny drwy gysylltu â'r ysgol gan roi o leiaf 3 diwrnod o rybudd o'ch bwriad i ddod i weld unrhyw ddogfennaeth. Caiff y dogfennau eu cymeradwyo gan Gorff Llywodraethol yr ysgol.

Diolch i chi am gymryd yr amser i ddarllen y llyfryn hwn.

Pe baech angen unrhyw wybodaeth ychwanegol, cysylltwch â'r ysgol.